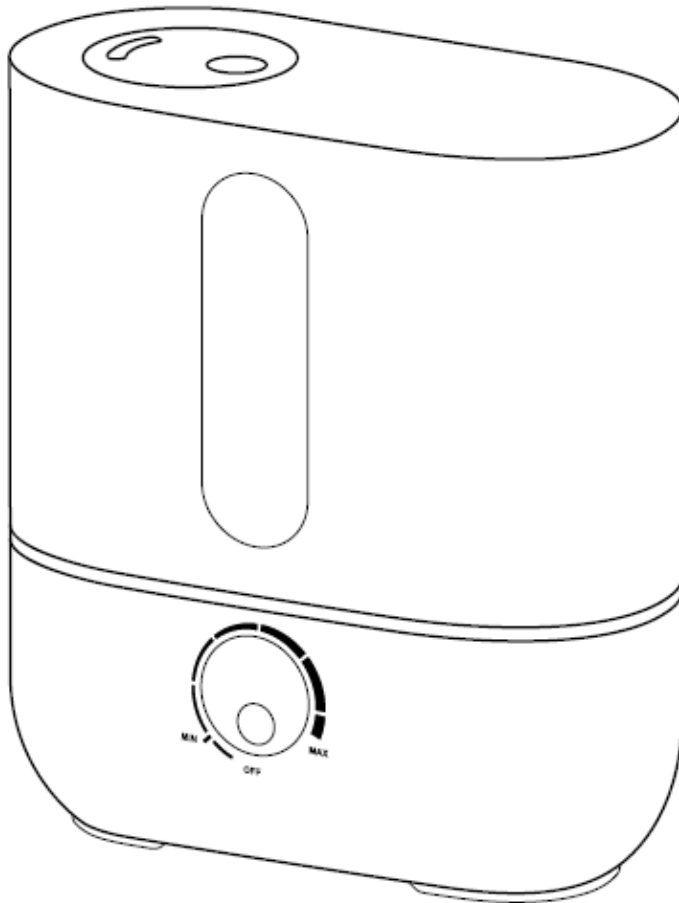


AIR-O-SWISS 
ADVANCED AIR TREATMENT SYSTEMS



AOS U200

MANUAL DE UTILIZARE

Introducere

Felicitări pentru alegerea umidificatorului ultrasonic U200!

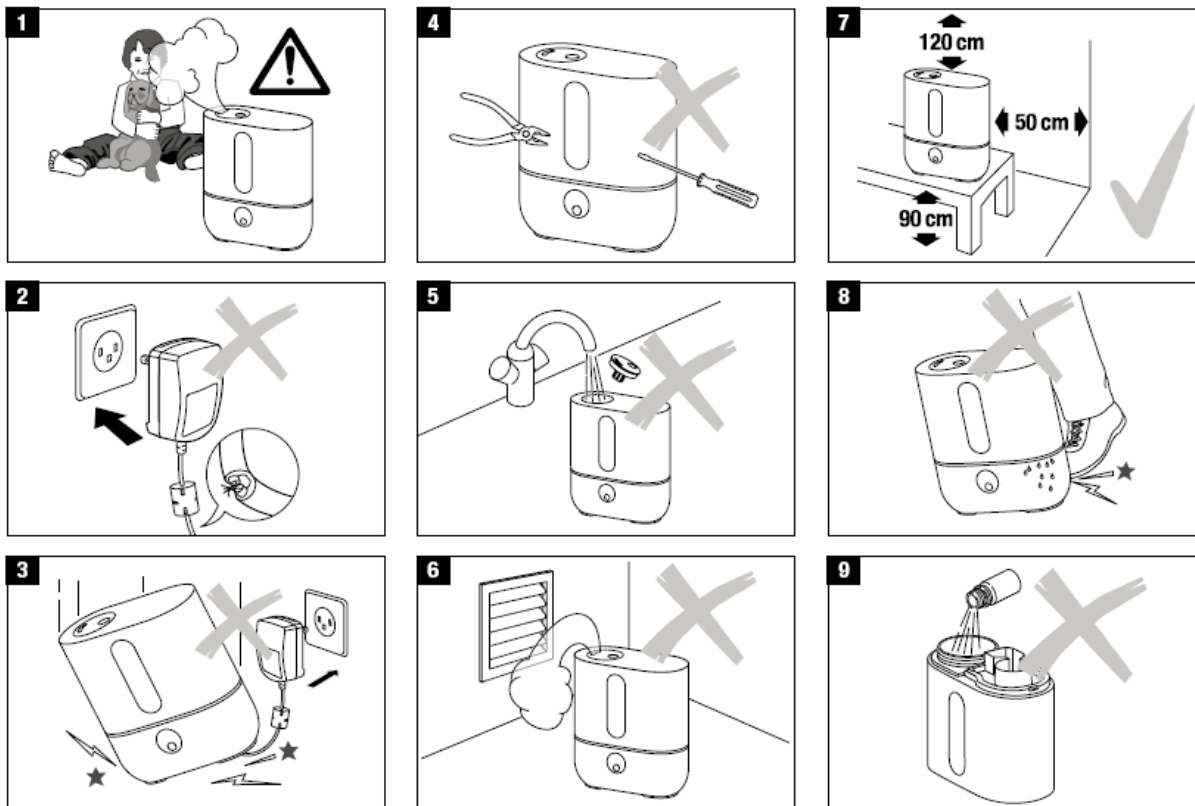
Recomandări de utilizare

Aparatul trebuie folosit doar pentru umidificarea spațiilor interioare.

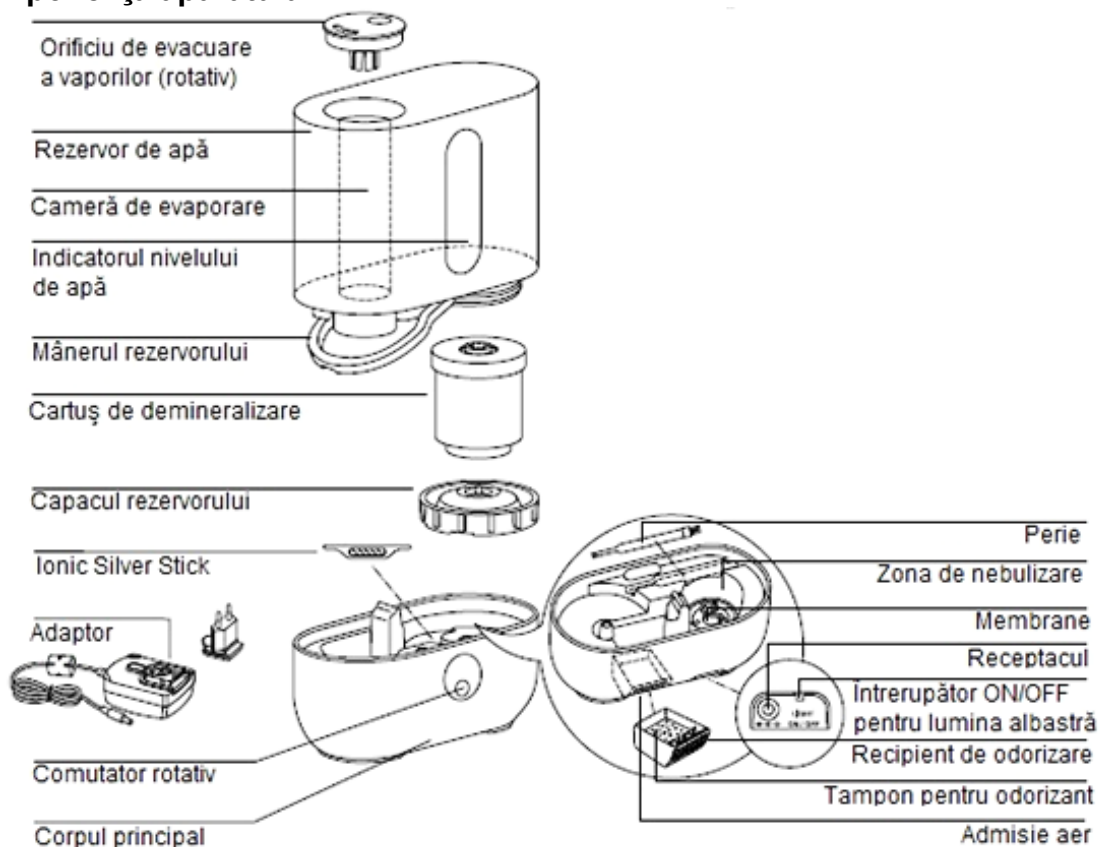
Instrucțiuni de siguranță

- Înainte de a folosi aparatul, citiți cu atenție instrucțiunile de utilizare și pastrați manualul într-un loc sigur pentru consultare ulterioară în caz de nevoie.
- Utilizați aparatul doar pentru interior și respectând datele tehnice specificate. Folosirea aparatului în alte scopuri decât cel pentru care este destinat poate fi periculoasă pentru sănătate sau viață.
- Persoanele care nu cunosc instrucțiunile de utilizare, precum și copiii sau persoanele care se află sub medicamentatie, sub influența alcoolului, sau drogurilor nu au voie să utilizeze aparatul sau trebuie să o facă sub supraveghere.
- Copiii nu percep pericolul asociat utilizării aparatelor electrice. Din acest motiv, supravegheați cu atenție copiii când se află în apropierea acestui aparat (1).
- Folosiți doar adaptorul original livrat împreună cu aparatul. Acest adaptor nu trebuie folosit pentru alte aparate.
- Nu folosiți niciodată aparatul în cazul în care constatați deteriorări ale cablului de alimentare (fig.2), după ce aparatul a funcționat defectuos, a căzut pe jos (3) sau a fost deteriorat din orice alt motiv.
- Aparatul va fi pus în funcțiune doar complet asamblat.
- Reparațiile aparatului vor fi executate doar de către personal de specialitate (4). Repararea aparatului de către persoane neautorizate poate constitui un pericol.
- Întotdeauna deconectați aparatul de la sursa de alimentare înainte de curățare, repositionarea aparatului, golirea/umplerea cu apă, asamblarea/dezasamblarea componentelor.
- Nu atingeți zona de nebulizare în timpul funcționării. Oscilațiile de înaltă frecvență fac membrana fierbinte.
- Nu scoateți aparatul din priză trăgând de cablu sau cu mâinile ude.
- Așezați aparatul pe o suprafață dreaptă și uscată (5).
- Nu amplasați aparatul direct pe podea sau în apropierea surselor de căldură. Dacă vaporii vin în contact cu pardoseala înainte de a se evapora, suprafața ar putea fi deteriorată (6). Nu se acceptă nici un fel de reclamații datorate amplasării necorespunzătoare a aparatului.
- Aparatul trebuie amplasat pe o suprafață înaltă (7), de exemplu masă, raft, etc.
- Nu scufundați corpul aparatului în apă sau alte lichide.
- Amplasați aparatul astfel încât să nu poată fi răsturnat. (8).
- Deconectați aparatul de la sursa de alimentare când nu este în funcțiune.
- Nu acoperiți cablul de alimentare cu covoare sau alte obiecte. Așezați aparatul astfel încât să nu călcați pe cablul de alimentare.
- Nu amplasați aparatul în încăperi cu produse inflamabile, gaze sau vapori.
- Nu amplasați aparatul în ploaie sau în încăperi cu umezeală.
- Nu introduceți obiecte străine în aparat.
- Nu turnați apă în orificiul de evacuare a vaporilor.
- Asigurați-vă că atât accesul aerului cât și evacuarea vaporilor nu sunt obstructate.
- Nu vă așezați pe aparat și nu amplasați obiecte pe el.
- Pentru a vă proteja sănătatea și pentru funcționarea optimă a aparatului folosiți doar apă curată, necontaminată, rece și proaspătă pentru alimentarea aparatului. Dacă sursa de apă este contaminată sau de calitate incertă, vă recomandăm să folosiți apă distilată. Suplimentar, vă recomandăm să curățați și să întrețineți aparatul cu regularitate conform instrucțiunilor din acest manual.
- Când odorizați aerul folosiți recipientul de odorizare livrat împreună cu aparatul. (vezi secțiunea « Utilizarea odorizantelor »). Nu folosiți aditivi cum ar fi uleiurile esențiale direct în rezervorul de apă sau în corpul principal (9). Aparatele deteriorate datorită folosirii necorespunzătoare a aditivilor nu vor beneficia de garanție.

- Aparatul nu are higrostat încorporat, motiv pentru care vă recomandăm folosirea unui higrostat extern pentru a evita daunele cauzate de supra-umidificare.
- Vibrațiile de înaltă frecvență nu pot fi auzite de oameni sau animale și sunt complet inofensive.
- Producătorul va respinge acordarea garanției pentru aparatele deteriorate datorită nerespectării prezentelor instrucțiuni de utilizare.

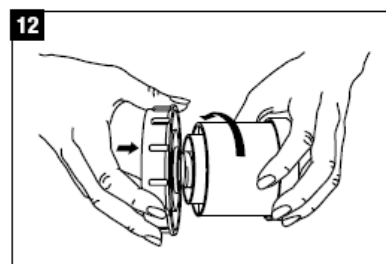
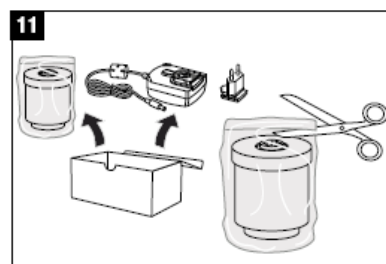
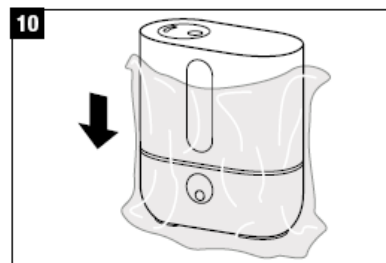


Componența aparatului



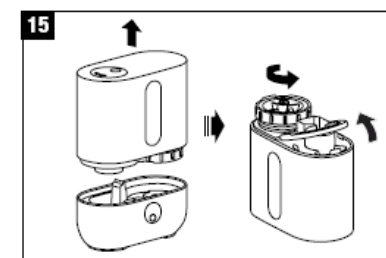
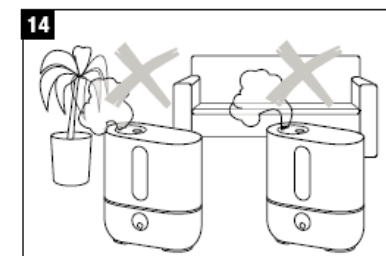
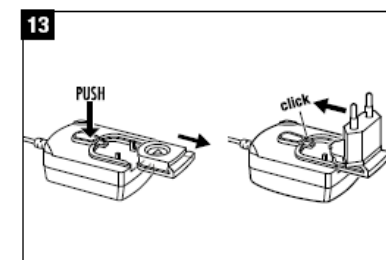
Despachetarea

- Scoateți cu atenție aparatul din ambalaj.
- Scoateți aparatul din punga de plastic (10).
- Scoateți cartușul de demineralizare și adaptorul din cutia mică de carton. Deschideți punga sigilată și scoateți cartușul de demineralizare (11).
- Desfaceți capacul de pe rezervorul de apă și înșurubați cartușul de demineralizare în interiorul capacului (12).
- Verificați detaliile tehnice privind alimentarea, inscripționate pe plăcuța aparatului.





Punerea în funcțiune a aparatului

- Îndepărtați capacul de plastic de pe adaptor și introduceți ștecherul specific țării (13).
- Nu amplasați în imediata apropiere a unui radiator sau pe podele cu încălzire în pardoseală. Umezeala aburului poate deteriora pardoseala (fig.6-7). (Vezi instrucțiunile de siguranță).
- Orificiul de evacuare a aburului nu trebuie direcționat spre plante sau alte obiecte. Păstrați o distanță de minim 50 cm (14).
- Îmbibați cartușul de demineralizare într-un vas cu apă cu minim 24 de ore înainte de utilizare. Granulele trebuie să absoarbă apa pentru a atinge performanțe maxime.
- În medie, cartușul de demineralizare trebuie înlocuit la 2-3 luni. Acest interval poate fi mai lung sau mai scurt în funcție de duritatea apei.
- Citiți instrucțiunile de la capitolul **Umplerea rezervorului** pentru umplerea cu apă a acestuia.
- Așezați rezervorul pe corpul principal (17).
- Conectați adaptorul la aparat și la sursa de curent și porniți aparatul de la comutatorul rotativ (18).
- Aparatul va ajunge la capacitatea maximă în aproximativ 10-15 minute de la pornire.
- Verificați cablul de alimentare, să nu fie întrerupt. Nu folosiți aparatul în cazul în care cablul de alimentare este deteriorat (2).



Umplerea rezervorului cu apă

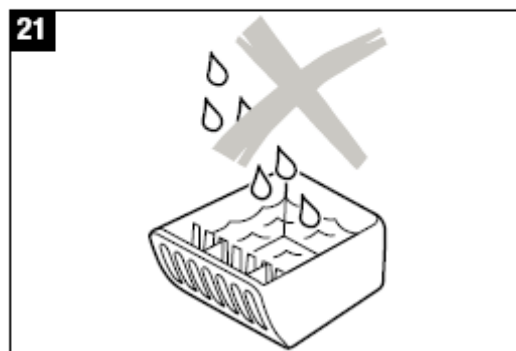
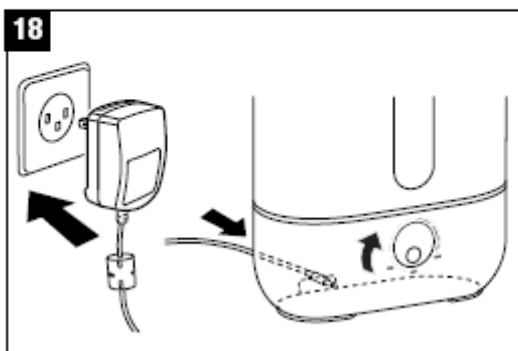
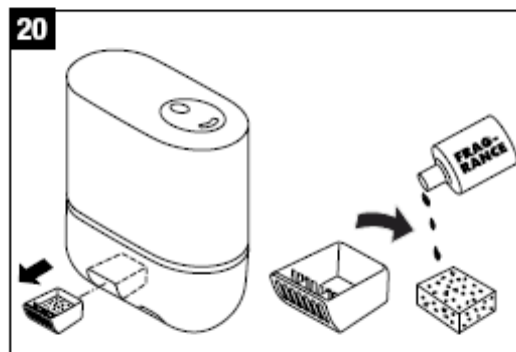
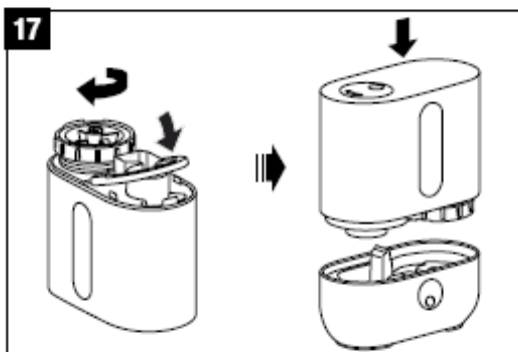
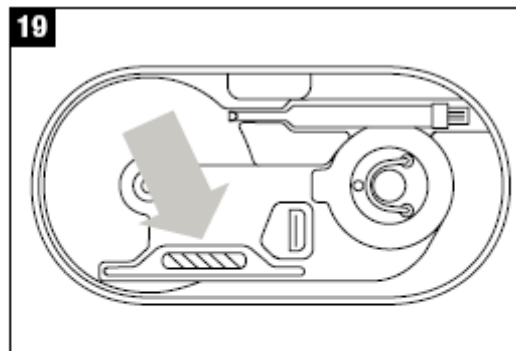
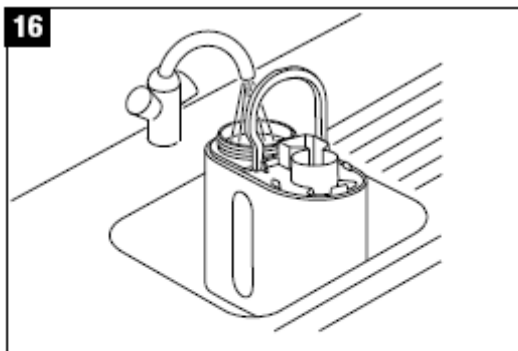
 Opritiți aparatul înainte de scoaterea rezervorului de apă. Nu atingeți zona de nebulizare în timpul funcționării aparatului !

 Pentru a vă **proteja sănătatea** și pentru **funcționarea optimă a aparatului** folosiți doar apă curată, necontaminată, rece și proaspătă pentru alimentarea aparatului. Dacă sursa de apă este contaminată sau de calitate incertă, vă recomandăm să folosiți apă distilată.

Nu folosiți aparatul cu rezervorul de apă gol !

Când apa din rezervor atinge nivelul minim, aparatul se oprește automat.

- Asigurați-vă că nu sunt corpuri străine în rezervorul de apă.
- Îndepărtați capacul rezervorului (fig.15). Umpleți rezervorul cu apă rece, proaspătă (fig.16). Închideți bine capacul rezervorului ! Așezați rezervorul de apă pe corpul principal (fig.17). Nu adăugați nici un fel de aditivi în apă !
- Conectați adaptorul la aparat și la sursa de alimentare și porniți aparatul cu ajutorul comutatorului rotativ (18).



Întreținerea calității apei

Sistemul inovativ Ionic Silver Stick (ISS) utilizează calitățile antimicrobiene ale argintului, garantând menținerea calității optime a apei timp de un an, la toate aparatele Boneco și AIR-O-SWISS. ISS începe să acționeze de îndată ce intră în contact cu apa, chiar dacă aparatul este oprit. Dispozitivul IIS este conceput numai pentru folosirea la umidificatoare/ purificatoare de aer. Nu atingeți zona de nebulizare în timpul funcționării. Pentru poziționarea bețișorului ionic de argint opriți întâi aparatul, apoi poziționați ca în figura 19.

Folosirea odorizantelor

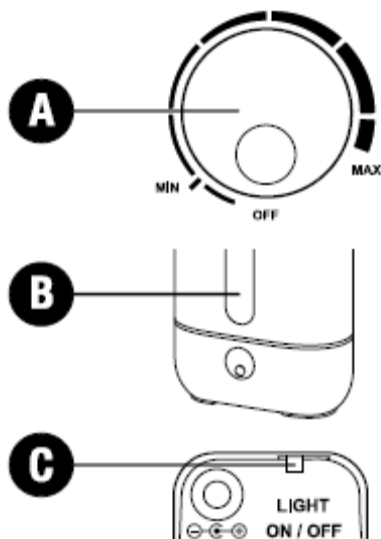
În exteriorul corpului principal se află recipientul de odorizare (20). Scoateți recipientul de odorizare prin împingere scurtă. Odorizantele se pot adăuga pe tamponul pentru odorizant din recipient. Câteva picături sunt suficiente, nu trebuie să fie lichid în recipient. Adăugați odorizantul numai pe tamponul din recipient sau pe un alt tampon de bumbac/ lână, niciodată direct în recipient (21) !

Aditivii pentru apă (de exemplu uleiuri esențiale, parfumuri, soluții de condiționare a apei, etc.) nu se adaugă niciodată în rezervorul de apă sau direct în zona de nebulizare ! Chiar și o cantitate mică poate cauza deteriorarea plasticului și crăparea acestuia. Aparatele deteriorate datorită folosirii inadecvate a aditivilor nu beneficiază de garanție !.



Scoateți recipientul de odorizare înainte de golirea și curățarea aparatului.

Modul de operare a aparatului U200



A) Butonul ON-OFF și reglarea cantității de vapori

Prin rotirea butonului în sensul acelor de ceasornic aparatul pornește și reglează nivelul de evacuare a vaporilor de la redus la înalt.

B) Indicatorul nivelului de apă

Indicatorul nivelului de apă arată clar câtă apă se află în aparat. Aparatul se oprește automat când rezervorul este gol. Indicatorul luminos al nivelului de apă se aprinde roșu. Pentru mai multe informații citiți capitolul « Umplerea rezervorului cu apă ». După montarea rezervorului de apă este posibil ca lumina roșie să se stingă după câteva secunde.

C) Comutarea luminii albastre ON/ OFF

Iluminarea albastră poate fi pornită sau oprită cu ajutorul întrerupătorului glisant de pe partea posterioară a corpului principal. Iluminarea roșie nu poate fi oprită.

Curățare și întreținere



Opritiți aparatul înainte de scoaterea rezervorului de apă. Nu atingeți zona de nebulizare în timpul funcționării aparatului !

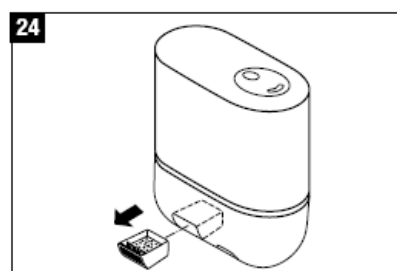
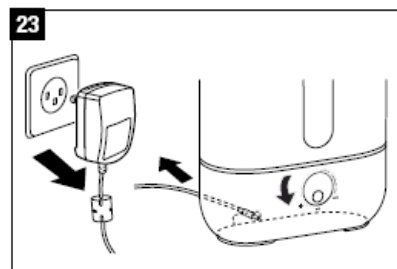
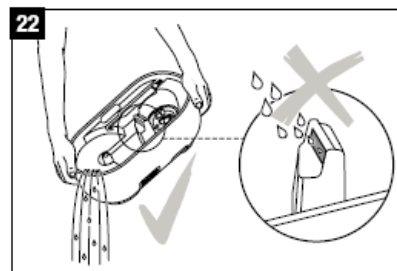


Folosiți doar decalcifiant CalcOff pentru decalcifierea și curățarea produsului. Daune produse aparatului datorită folosirii altor agenți de decalcifiere nu sunt acoperite de garanție.



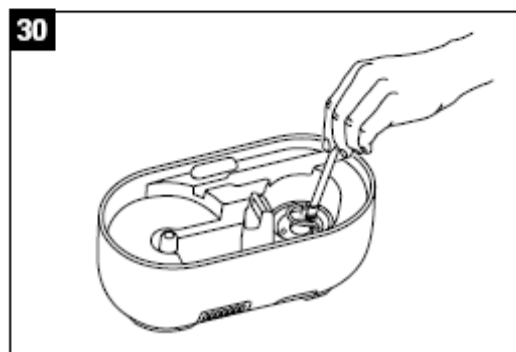
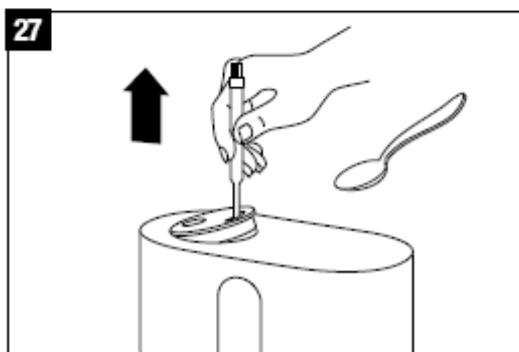
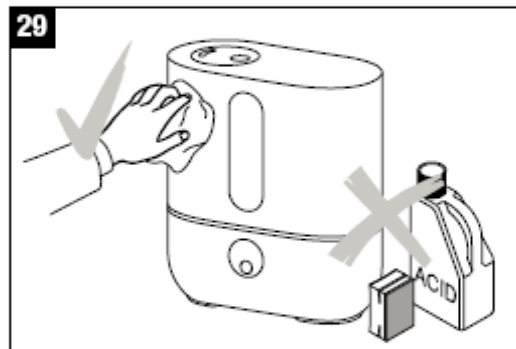
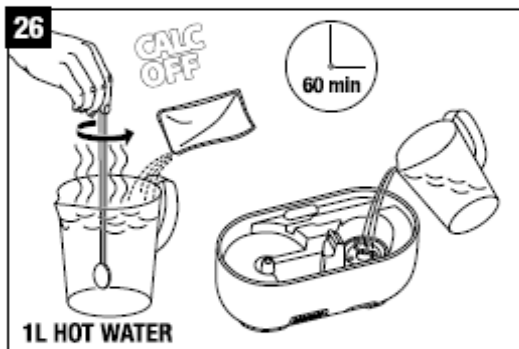
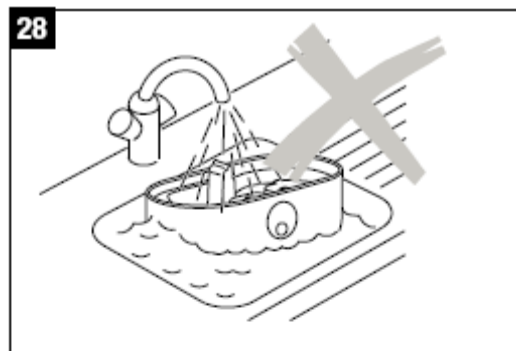
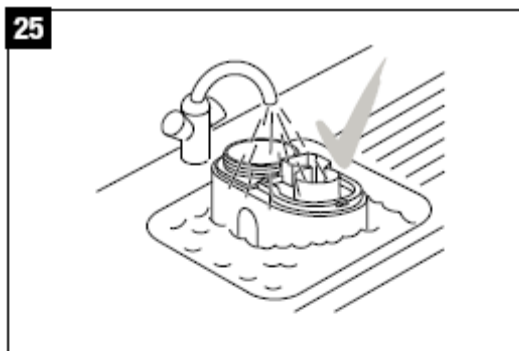
Atenție : nu trebuie permis ca apa să pătrundă în orificiile de ventilare ! Aceasta va duce la deteriorarea aparatului (22).

- Opritiți aparatul și decuplați adaptorul de la aparat (23).
- Scoateți recipientul de odorizare prin apăsare scurtă (24).
- Curățați rezervorul de apă și zona de nebulizare cu regularitate, o dată pe săptămână (25/30).
- Decalcificați zona de nebulizare cu regularitate folosind CalcOff (26). Clătiți bine agentul decalcifiant cu multă apă. Când faceți această operație asigurați-vă că apa nu pătrunde în orificiile de ventilare.
- Scoaterea orificiului de evacuare a vaporilor (27) : folosiți o perie sau o lingură pentru a ridica orificiul de evacuare prin deschidere pentru a-l scoate.



Important

- Asigurați-vă că nu pătrunde apă în partea inferioară a corpului principal (28).
- Curățați componentele interioare cu o lavetă moale. Nu folosiți niciodată solvenți sau agenți de curățare agresivi. (29).
- Folosiți doar periuța pentru curățarea membranei (30). Această operație trebuie făcută săptămânal.
- Schimbați apa din rezervor cel puțin o dată pe săptămână.



Înlocuirea cartușului de demineralizare



Opriti aparatul înainte de scoaterea rezervorului de apă. Nu atingeți zona de nebulizare în timpul funcționării aparatului !

Cartușul de demineralizare trebuie schimbat la 2-3 luni. Dacă apa este foarte dură este posibil să fie necesară înlocuirea acestuia mai devreme. Praful alb în jurul aparatului este un semn clar ca acesta trebuie înlocuit. Dacă praful alb apare în jurul aparatului și după ce ați montat un cartuș nou, asigurați-vă că apa folosită nu este tratată. Dacă apa trece printr-un sistem casnic de decalcifiere a apei înainte de a fi folosită în aparat, sarea se va precipita în jurul aparatului.

Varianta A : înlocuirea granulelor

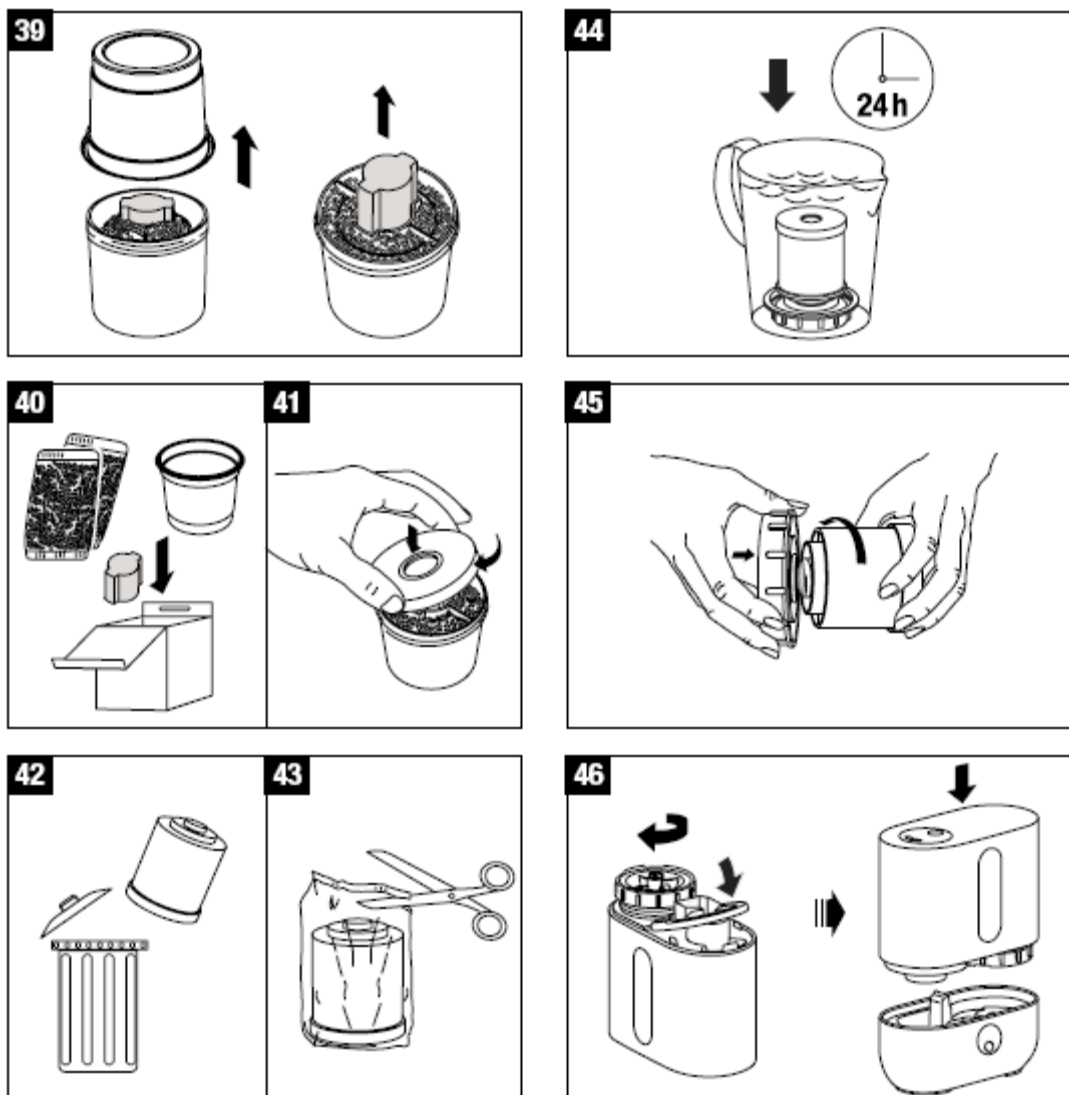
- Scoateți rezervorul de apă de pe corpul principal și dezșurubați capacul (31).
- Cartușul de demineralizare este fixat la interiorul capacului. Dezșurubați cartușul de demineralizare de pe capac prin rotirea în sensul invers acelor de ceasornic (32).
- **Important : NU** aruncați capacul rezervorului !
- Desfaceți cartușul (33).
- Goliți conținutul (granulele) la gunoi (34). Atenție ! granulele aruncate pe jos pot face podeaua alunecoasă !
- Amplasați piesa roz de polistiren în centrul cartușului. Nu apăsați piesa pe fundul recipientului pentru că va fi dificil de extras ulterior (35).
- Turnați conținutul unei pungi cu granule în paharul de plastic livrat împreună cu rezerva de granule (36).
- Așezați cartușul de demineralizare peste pahar (37).
- Răsturnați paharul de plastic și cartușul, apoi scuturați până ce granulele intră complet în cartuș (38).

- Îndepărtați paharul și piesa roz din polistiren din cartuș (39) și păstrați-le pentru utilizare ulterioară (rezerva de granule conține 3 pliculețe) (40).
- Închideți capacul (41).
- Înmuiați cartușul de demineralizare într-un bol cu apă minim 24 de ore înainte de utilizare (44). Granulele trebuie să absoarbă apa pentru a atinge performanțe maxime.
- Înșurubați cartușul de demineralizare pe capacul rezervorului de apă (45). Închideți strâns capacul rezervorului ! Așezați rezervorul cu apă pe bază (46).



Varianta B : înlocuirea întregului cartuș

- Scoateți rezervorul de apă de pe baza aparatului și dezșurubați capacul (31).
- Cartușul de demineralizare este fixat la interiorul capacului. Dezșurubați cartușul de demineralizare de pe capac prin rotirea în sensul invers acelor de ceasornic (32).
- **Important : NU** aruncați capacul rezervorului !
- Desfaceți cartușul vechi (42).
- Despachetați noul cartuș (43).
- Înmuiați cartușul de demineralizare într-un bol cu apă minim 24 de ore înainte de utilizare (44). Granulele trebuie să absoarbă apa pentru a atinge performanțe maxime.
- Înșurubați cartușul de demineralizare pe capacul rezervorului de apă (45). Închideți strâns capacul rezervorului ! Așezați rezervorul cu apă pe bază (46).



Depozitarea pentru perioade îndelungate

Curățați aparatul conform instrucțiunilor și apoi lăsați să se usuce complet.

Este preferabil să depozitați aparatul în ambalajul original, într-un loc uscat și ferit de caldură excesivă.

Piese de schimb/ accesorii

Puteti cumpăra piesele de schimb de la distribuitor și le puteți înlocui chiar dumneavoastră.

Este permisă doar folosirea componentelor originale de la producător.

Orice alte reparatii trebuie făcute doar de către personal specializat. Acest lucru este valabil și în cazul defectării cablului de alimentare.

Condiții de garanție :

Aparatul beneficiază de garanție timp de 2 ani cu condiția respectării instrucțiunilor de folosire a aparatului. Nu sunt acoperite de garanție defecțiunile datorate exploatării necorespunzătoare, utilizării substanțelor nerecomandate, accidentelor casnice (lovire, cădere de la înălțime) sau intervenției personalului neautorizat.

În cazul defectării aparatului, contactați furnizorul. Sesizarea dumneavoastră trebuie însoțită de o copie a facturii cu care ati achiziționat aparatul. Reparațiile aparatelor trebuie efectuate doar de către personal specializat. Reparațiile efectuate de personal neautorizat conduc la pierderea garanției produsului.

Ghid de anomalii

| Anomalie | Posibile cauze | Solutii |
|--|---|--|
| Aparatul nu functioneazã. | Aparatul nu este alimentat cu curent | Conectati la retea. |
| | Rezervorul de apã e gol (indicatorul de gol este activ) | Umpleți rezervoul cu apã. |
| Nu se elibereazã vapori | Nivelul setat al umiditãții este prea scãzut. | Creșteți debitul de vapori |
| | Reziduuri de la curãtare | Clãtiți cu apã curatã. |
| | Cartușul de demineralizare este ãnfundat | Scoateți 2-3 lingurițe de granule din catușul de demineralizare. ãnmuiați cartușul 24 de ore ãn apã. |
| Evacuare slabã a vaporilor | Temperatura apei prea scãzutã | Setați evacuarea vaporilor la maxim. Aparatul va funcționa corespunzãtor din nou ãn aproximativ 10 minute. |
| | Depozite de minerale pe membrane | Curãțați membrana |
| Depuneri de praf alb ãn jurul aparatului | Cartușul de demineralizare expirat | Ënlocuiți cartușul de demineralizare sau granulele |

Date tehnice

| | |
|----------------------------------|---|
| Tensiunea de alimentare | 100-240 V / 50-60 Hz |
| Consum | 20 W |
| Capacitate de umidificare | 300 g/h * |
| Potrivit pentru ãncãperi pãnã la | 50m ² / 125 m ³ |
| Capacitatea rezervorului: | 3,5 litri |
| Dimensiuni (LxBxH) | 240x120x263 mm |
| Greutate (gol) | 1,8 kg |
| Nivel de zgomot | < 25 dB (A) |
| Accesorii incluse: | Cartuș de demineralizare Ionic Silver Stick (ISS) |

Conformitatea CE și regulamentele aplicabile :

- Aparatul corespunde cerințelor CE și aderã urmãtoarelor reglementãri :
- 2006/95/EG pentru siguranța electricã
- 2004/108/EG pentru compatibilitatea electromagneticã
- 2002/95/EG pentru restricționarea folosirii substanțelor periculoase ãn echipamente electrice și electronice.
- 2002/96/EG referitoare la distrugerea echipamentelor electrice și electronice.

Aceste date pot fi supuse modificãrilor ulterioare. Instrucțiunile de utilizare sunt protejate de copyright.

Pentru informații suplimentare contactați distribuitorul autorizat pentru România :

S.C. Pronat S.R.L. Timișoara
DN6, km 560+800 stãnga
Tel. 0356 007 324
info@pronat.ro www.pronat.ro